

LOURDES

SANCTUAIRE



Bienvenue

Bienvenus à vous tous qui prenez possession de cette plaquette de présentation de notre Sanctuaire Notre-Dame de Lourdes.

Que vous soyez nouvel arrivant dans notre communauté d'accueil ou invité ponctuel, que vous soyez bénévole ou salarié, que vous connaissiez déjà ou que vous franchissiez pour la première fois les portes du Sanctuaire, nous voulons pour vous le meilleur des accueils, afin que vous puissiez à votre tour en accueillir d'autres !

Au gré de ces pages agrémentées de magnifiques photos, vous allez apprécier le parfum d'Évangile qui règne en ce lieu béni du fait des apparitions de la Vierge Marie à Bernadette en 1858. Ainsi, vous allez vous inscrire dans la longue histoire de toutes les foules de pèlerins et curieux de Dieu qui n'ont jamais cessé de fréquenter notre cité mariale depuis les apparitions. Même pendant les guerres, sauf la période de confinement du fait de la Covid !

Je vous souhaite une belle découverte des lieux **et plus encore des personnes qui l'animent et qui l'aiment plus que tout !**

Je vous souhaite de belles expériences de partage, de solidarité et de fraternité sans frontière. Là, est la véritable richesse de Lourdes.

Je vous souhaite plus encore d'oser la foi, la confiance, la prière. C'est à la fois ce que l'on peut venir chercher à Lourdes et que l'on peut recevoir vraiment en abondance !

Père Michel Daubanes
Recteur du Sanctuaire Notre-Dame de Lourdes



Le Sanctuaire
Notre-Dame de Lourdes



Le Sanctuaire Notre-Dame de Lourdes

Construit autour de la Grotte de Massabielle où se sont produites les 18 apparitions de la Vierge Marie à Bernadette Soubirous en 1858, le Sanctuaire de Lourdes est un des plus grands centres de pèlerinages au monde.

Chaque année, des millions de pèlerins et visiteurs se rendent à Lourdes pour vivre un temps de pèlerinage, de recueillement, de paix, de joie et d'espérance.

3 millions de pèlerins chaque année



18 apparitions



3 basiliques



320 salariés
(80 saisonniers)



25 chapelles et églises



30 chapelains



70 miraculés



55 hectares



7300 cas de guérisons
enregistrées

UN SANCTUAIRE NATIONAL

depuis le 11 février 2021



➤ **7 NOVEMBRE 2020**
L'Assemblée plénière
des évêques de France
vote les nouveaux
statuts du Sanctuaire.

➤ **11 FÉVRIER 2021**

Le Sanctuaire Notre-Dame de Lourdes est élevé au rang de Sanctuaire National par les évêques de France, par promulgation des nouveaux statuts canoniques entrés en vigueur le 11 février 2021.

La Grotte des Apparitions

La Grotte de Massabielle est le lieu qui accueillît les 18 apparitions de la Vierge Marie à Bernadette Soubirous du 11 février au 16 juillet 1858.

Coeur battant du Sanctuaire, elle est le lieu incontournable pour tout pèlerin, visiteur, croyant ou non croyant.

Le passage dans la Grotte se fait en silence, la plupart des gens effleurent des doigts la paroi du rocher par respect ou pour y faire un vœu ou une prière.

La statue de la Vierge Marie en marbre de Carrare, sculptée par Joseph-Hugues Fabisch, est placée en haut à droite de la Grotte à 2 mètres de hauteur, dans

la cavité où la Vierge est apparue à Bernadette. Elle est inaugurée le 4 avril 1864, lors de la première procession officiellement organisée par l'Église qui réunit quelque 20 000 personnes dont 200 prêtres.

Depuis la neuvième apparition, le 25 février 1858, une source coule dans la Grotte. Les pèlerins peuvent boire cette eau aux fontaines et réaliser le geste de l'eau. Ils peuvent aussi la collecter à partir de robinets dont l'emplacement a changé à plusieurs reprises pour garder une atmosphère de silence et de recueillement près de la Grotte.



Les 3 basiliques du Sanctuaire

Le domaine du Sanctuaire s'étend sur 55 hectares et possède 28 lieux de culte. On y célèbre environ 10 000 messes chaque année.

Le nom de « basilique » donné à une église est un honneur, un privilège, une distinction donnée par le Pape et qui place cette église sous la protection du Saint-Siège Apostolique.

En entrant dans le Sanctuaire par la porte Saint-Michel, vous découvrirez les deux premières basiliques. La première chapelle, demandée par la Vierge

Marie lors de la 13^e apparition, est la basilique de l'Immaculée Conception. Elle surplombe la basilique Notre-Dame du Rosaire.

La 3^e basilique, souterraine, s'étend tout le long de la grande esplanade des processions.

Chaque basilique a été érigée afin de répondre à l'affluence grandissante des pèlerins : depuis les apparitions jusqu'au début des années soixante.

Chacune revêt une architecture particulière et unique, et est décorée d'un art dédié.

La basilique de l'Immaculée Conception

Initiée dès 1866, elle est la chapelle demandée par la Vierge Marie lors de la 13^e apparition : « *Allez dire aux prêtres qu'on vienne ici en procession et qu'on y bâtit une chapelle* ». Elle porte le nom révélé par la Vierge à Bernadette : « *Que soy era Immaculada Councepciou* ».

Fiche d'identité

Style : néo-gothique
Architecte : Hippolyte Durand
Bénédictio : 15 août 1871
Consécration : 1^{er} juillet 1876
Dimensions : 51 mètres de long, 21 mètres de large et 70 mètres de haut jusqu'à la pointe de la flèche

Art dédié : le vitrail
42 fenêtres d'une surface de 150 m²
Les vitraux détaillent les apparitions, l'histoire de Lourdes et de l'Église.



La basilique Notre-Dame du Rosaire

Fiche d'identité

Style : romano-byzantin, plan en croix grecque

Architecte : Léopold Hardy

Bénédiction : 7 août 1889

Consécration : 6 octobre 1901

Art dédié : la mosaïque représentant les mystères du Rosaire

À l'intérieur : 2 000 m² de mosaïques réalisées par l'atelier de l'italien Facchina, à partir des dessins de nombreux artistes



La basilique Saint-Pie X

Inaugurée en 1958 lors du Centenaire des apparitions, cette basilique souterraine est une prouesse architecturale par ses dimensions, ses formes modernes semblables à aucun édifice religieux contemporain grâce aux moyens modernes tel que le béton précontraint.

Elle est le lieu de célébration de messes internationales, des grands rassemblements, et de l'adoration du Saint-Sacrement et de la bénédiction des malades à chaque fin de procession eucharistique.

Fiche d'identité

Style : forme d'ellipse ou de bateau renversé, en béton précontraint

Architecte : Pierre Vago

Ingénieur : Eugène Freyssinet

Consécration : 25 mars 1958 (100 ans des apparitions)

Dimensions : 12 000 m², 201 mètres de long et 81 mètres de large

Capacité : 5 000 places assises ; 20 000 places au total



Art dédié : le gemmail

Art dit « de la lumière », cette technique a été initiée après la Seconde Guerre mondiale par Jean Crotti et développée par Roger Malherbe-Navarre.

52 gemmaux sont répartis en 3 cycles :

- Chemin de croix de Denys Solère (1981)

- Mystères du Rosaire de Falcucci (1987)

- Apparitions de Massabielle de Margotton (1993). Et quelques pièces isolées.

Les pèlerins de Lourdes

Pèlerin d'un jour ou de toujours, en famille ou en diocèse, fidèle pratiquant ou visiteur d'une heure, il est bien difficile d'identifier un « profil type » de pèlerin.

Néanmoins, on peut distinguer :

Les **pèlerins « organisés »** sont tous ceux qui viennent à Lourdes dans une démarche spirituelle. Il s'agit souvent d'une paroisse, d'un diocèse, d'un pays, d'une famille religieuse, voire d'un tour-opérateur. Ces organisations de

pèlerinages, qui sont en lien étroit avec le Sanctuaire pour des réservations de lieux, des demandes particulières, ont souvent plusieurs dizaines d'années d'existence. Puisqu'on les recense, on connaît précisément leur nombre.

Les **pèlerins individuels** et les **visiteurs** sont tous ceux qui, seuls ou en famille, viennent à Lourdes pour quelques jours ou quelques heures. Ils se mêlent à la grande foule des pèlerins et peuvent participer aux célébrations.

Les gestes de Lourdes

À Lourdes, nous sommes tous invités à réaliser plusieurs gestes :

- le **geste du rocher**, en passant dans la cavité de la Grotte, en effleurant la roche et en y déposant prière, fardeau, vœu...,
- le **geste de la lumière**, en allumant un cerge aux chapelles de lumière pour



confier à la Vierge Marie ses intentions, il prolonge la prière,

- le **geste de l'eau**, en buvant de l'eau de la Source et en se lavant le visage en mémoire des paroles de la Vierge Marie lors de la 9^e apparition.

Une journée de pèlerinage au Sanctuaire

10h00 : Messe à la Grotte des apparitions

15h30 : Chapelet à la Grotte

17h00 : Procession eucharistique

21h00 : Procession mariale aux flambeaux

+ possibilité de réaliser les gestes de Lourdes, se confesser, faire le chemin de Croix, voir le film officiel du Sanctuaire, assister à la conférence d'un chapelain...

La communauté d'accueil

Lourdes vit par le Message de Marie à Bernadette, par celles et ceux qui viennent au Sanctuaire en tant que pèlerins ou visiteurs.

Et ce sont des femmes et des hommes qui œuvrent, parfois dans l'ombre, pour accueillir ces foules et faire vivre ce Message.

QUI SONT-ILS ?

Un recteur et 30 chapelains

Prêtres issus de diverses communautés et diocèses, ils sont originaires de différents pays comme l'Argentine, le Bénin, le Congo, le Nigeria, la Pologne, la Roumanie ou le Sri Lanka.

Ils sont les gardiens de la chapelle demandée par la Vierge Marie à Bernadette.

Ils œuvrent à la pastorale du Sanctuaire et à l'accueil des pèlerins venant du monde entier :

- accompagnement dans les démarches de pèlerinage,
- célébration de la messe et des autres sacrements (notamment celui de la réconciliation et l'onction des malades),
- enseignement du Message de Lourdes,
- méditation du chapelet à la Grotte.

Le responsable de cette mission est le **recteur** du Sanctuaire, nommé par le Conseil permanent de la Conférence des Évêques de France, sur proposition de l'évêque de Tarbes et Lourdes. Il est entouré par les chapelains qui partagent avec lui la charge pastorale.

Le personnel laïc

Avec le directeur qui agit sous la responsabilité du recteur, le personnel compte environ **240 salariés** et **80 saisonniers**.

Du garde qui vous accueille aux portes, à la community manager en passant par la fleuriste, les feutiers, les sacristains ou le technicien audiovisuel, ce sont 50 métiers différents à l'œuvre dans le Sanctuaire.

Les communautés religieuses

Certaines missions au sein du Sanctuaire sont attribuées à des communautés religieuses.

- Soeurs de la Charité et de l'Instruction chrétienne de Nevers (animation pastorale)
- Filles de l'Église (prière de l'adoration au Sanctuaire et accueil au Moulin Boly)
- Soeurs de Saint-Joseph de Tarbes (accueil des pèlerins au bureau des dons)
- Travailleuses Missionnaires de l'Immaculée (en service au Sanctuaire à l'Accueil Notre-Dame)
- Filles du Coeur Immaculé de Marie (accueil des pèlerins au Centre Information)
- Franciscaines de la Croix du Liban (sacristie de la Grotte des apparitions)
- Soeurs de Saint-Joseph de Saint-Marc (accueil des pèlerins au bureau des messes et des cierges)
- Soeurs « Immacolatines » (accueil des pèlerins au Centre Information)
- Casa di Maria (accompagnement spirituel des groupes de pèlerins ; accueil au bureau des messes et des dons)

Le Sanctuaire Notre-Dame de Lourdes



Mgr Jean-Marc MICAS

évêque du diocèse de Tarbes et Lourdes



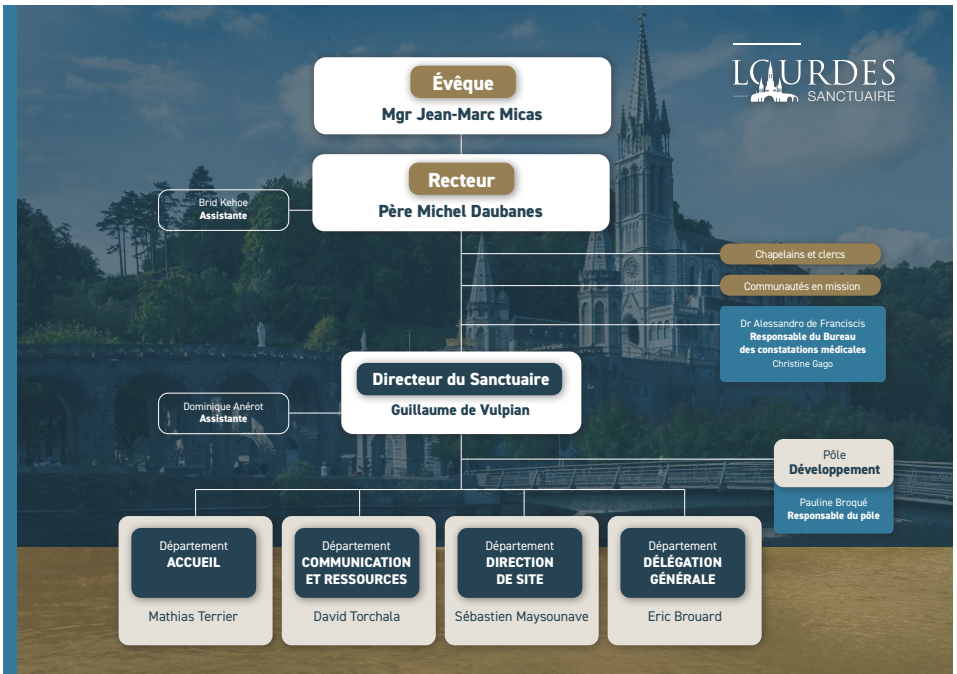
Père Michel DAUBANES

recteur du Sanctuaire de Lourdes



M. Guillaume DE VULPIAN

directeur du Sanctuaire



L'UES (Unité Économique et Sociale) du Sanctuaire est organisée en 4 structures :

- l'Association diocésaine de Tarbes et Lourdes (l'accueil des pèlerins, les célébrations et les activités pastorales),
- l'Association Avé Maria (l'hébergement des hospitaliers et la restauration),
- l'EURL Basilique du Rosaire (la librairie, l'événementiel et les prestations informatiques),
- la SARL du Sanctuaire (l'hébergement des malades).

Les bénévoles de Lourdes

Très tôt dans l'histoire des pèlerinages, la réputation de Lourdes comme « cité des miracles » a fait affluer les pèlerins malades. Et très vite, toute l'organisation logistique s'est mise en place pour les accueillir :

- trains et avions spécifiquement aménagés,
- gare et aéroport adaptés,
- des hébergements spécialisés.

La présence des personnes malades avec les bénévoles qui les accompagnent, que l'on appelle à Lourdes « hospitaliers », est souvent un signe marquant pour ceux qui n'ont pas l'habitude d'y venir. Dans un monde où la maladie et le handicap sont souvent cachés ou mis de côté, **les personnes malades ou handicapées ont à Lourdes la première place.**



L'Hospitalité Notre-Dame de Lourdes

L'Hospitalité Notre-Dame de Lourdes est une archiconfrérie créée à Lourdes en 1885, devenue association de type loi de 1901.

Ses membres sont des hospitaliers. Ils sont bénévoles et originaires de nombreux pays du monde entier. Leur mission est d'accueillir et d'accompagner des milliers de pèlerins, tout spécialement des personnes malades ou en situation de handicap, qui se rendent à Lourdes.

www.hospitalite-nd-lourdes.com

Le Centre International du Bénévolat du Sanctuaire

Il accueille toute personne souhaitant se mettre au service du Sanctuaire et de ses pèlerins et visiteurs.

Être bénévole, c'est accepter l'aventure de la rencontre, de l'écoute, du partage réciproque et de la collaboration avec les personnes accueillies.

Être bénévole, c'est donner un peu de son temps pour aider les autres.

« Sans même vous en rendre compte, vous avez beaucoup à y gagner ! »

www.lourdes-france.com/benevole

Les jeunes à Lourdes

En pèlerinage ou en service, seuls ou en groupe, français ou étrangers : les jeunes sont à Lourdes !

Lors des apparitions, la Vierge Marie s'est adressée à une jeune fille de 14 ans. A la suite de Bernadette, ce sont des milliers de jeunes qui, chaque année, se rendent à la Grotte de Massabielle et se confient, à leur tour, à Marie.

Environ 50 000 jeunes viennent chaque année à Lourdes :

- en pèlerinage « spécial jeunes » : FRAT (jeunes d'Ile-de-France), Lille, Avignon, Strasbourg...
- au sein des pèlerinages, comme malades : HCPT...
- au sein des pèlerinages, comme hospitaliers : pèlerinages diocésains, Rosaire, National, Unitalsi...

La Pastorale des Jeunes

Les jeunes sont accueillis au Sanctuaire, en groupes ou seuls, par la Pastorale des Jeunes qui leur propose de vivre des temps forts dans le Sanctuaire (enseignements, veillée, ...).

« Jeunes en mission » : l'occasion pour des jeunes de se mettre au service des pèlerins en faisant l'expérience d'une vie communautaire incluant le service, la vie fraternelle, l'internationalité, la vie de prière, une formation et la possibilité d'un accompagnement personnel.

www.lourdes-france.com / Rubrique « Jeunes à Lourdes »





La fréquentation

Chiffres de la fréquentation totale du Sanctuaire :

2019 : estimation à 3,5 millions de visiteurs

2020 : 800 000 visiteurs*

2021 : 1,6 M de visiteurs

2022 : 2,7 M de visiteurs

Après 2020 et la pandémie de Covid-19, les pèlerinages organisés sont de retour.

2019 : 445 000 pèlerins

2020 : 35 000 pèlerins

2021 : 100 000 pèlerins

2022 : 175 000 pèlerins



*Depuis 2020, le Sanctuaire est équipé de compteurs aux portes qui permettent une meilleure estimation de ses chiffres de fréquentation.

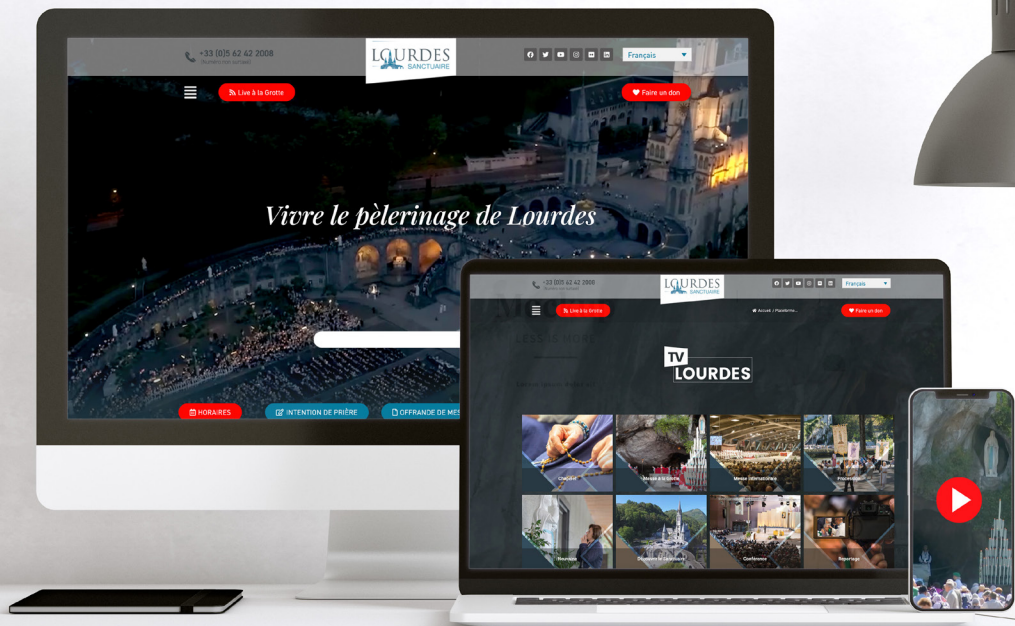


FABISCH

QUE SOY
ERA
IMMACULADA CONCEPCIÓN

Un Sanctuaire innovant

Un nouveau site internet portail

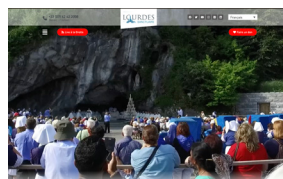


www.lourdes-france.com

Un nouveau site dédié au pèlerin individuel.

Objectifs :

- trouver rapidement les informations pratiques,
- découvrir les propositions pastorales du Sanctuaire,
- comment venir à Lourdes,
- de quelle manière rejoindre un pèlerinage.



Site officiel du Sanctuaire de Lourdes
www.lourdes-france.org

Un Sanctuaire innovant



Un Sanctuaire connecté avec le monde entier

En direct chaque jour, 5 millions
de téléspectateurs, auditeurs
et internautes à travers le monde



4 télévisions partenaires

France, Italie, Amérique du Nord,
Amérique de Sud, Inde, Moyen-Orient



TV2000



110 radios francophones partenaires

France, Afrique, Moyen-Orient



530 000 abonnés à la chaîne Youtube

- 9 millions de vues en 2019
- 26 millions de vues en 2020
- 57,6 millions de vues en 2021
- 57,3 millions de vues en 2022



1. France
2. Italie
3. Etats-Unis
4. Mexique
5. Espagne



+ de 1 million d'abonnés à la page Facebook

Personnes touchées :

- 2 800 000 en 2019
- 30 000 000 en 2021
- 25 000 000 en 2022



1. Italie
2. France
3. Etats-Unis
4. Brésil
5. Mexique

Un Sanctuaire innovant, au service des pèlerins

Chaque jour sur **TV LIVE**
LOURDES

1 messe quotidienne à la Grotte
2 messes internationales
2 processions
Les grands évènements

4 chapelets diffusés
en direct de la Grotte

- 15h00 : en anglais
- 15h30 : en français

- 16h15 : en espagnol
- 18h00 : en italien



Un Sanctuaire innovant

Lourdes United - 16 juillet

Un pèlerinage mondial digital
inscrit au calendrier de Lourdes



17h de live / 5 plateaux TV



20 millions de participants
à travers le monde

8 télévisions partenaires

(nouveaux partenaires en Inde et Liban en 2021)



Le nouveau film officiel du sanctuaire



D'une durée de 40 minutes, le nouveau film officiel est disponible en 4 langues (voix off).

Diffusion dans les salles de projection (Centre Information), et sur une plateforme VOD à destination des responsables de pèlerinage

Producteur : Sanctuaire Notre-Dame de Lourdes

Réalisation : Maryel Devera

Sortie : 11 février 2022



Le geste de l'eau aux piscines



« Allez boire à la source et vous y laver. »

(paroles de la Vierge Marie à Bernadette lors de la 9^e apparition, le 25 février 1858)

Pour des raisons sanitaires et de respect de la distanciation physique et sociale, le bain aux piscines n'est pas possible pour le moment. Il peut toutefois être demandé exceptionnellement au Recteur.

Accompagnée par les hospitaliers de Notre-Dame de Lourdes, la démarche spirituelle du geste de l'eau consiste à boire de l'eau de Lourdes et se laver le visage, dans ce lieu symbolique des piscines, chargé d'histoires, de prières et de grâces. Le geste de l'eau peut également être réalisé, seul, aux fontaines.

Vivre Lourdes en dehors de Lourdes



En 2021, année dédiée à la Vierge Marie, Immaculée Conception, les chapelains du Sanctuaire ont lancé les **Missions Notre-Dame de Lourdes** pour favoriser la dévotion mariale et la piété populaire dans les diocèses de France et bientôt dans toute l'Europe.

Cette initiative de l'ancien recteur du Sanctuaire Notre-Dame de Lourdes, Mgr Olivier Ribadeau Dumas, entend porter Lourdes en dehors de Lourdes en rejoignant celles et ceux qui ne peuvent se rendre au Sanctuaire et en les soutenant dans leur vie chrétienne. Les chapelains du Sanctuaire se mettent au service de tous pour partager cette grâce du pèlerinage à Lourdes.

Cette démarche s'inscrit dans la dimension missionnaire des sanctuaires et leur importance dans la promotion de la nouvelle évangélisation que le pape François a rappelées dans son *Motu Proprio* du 11 février 2017.

« *Les sanctuaires demeurent jusqu'à ce jour, partout dans le monde, comme un signe particulier de la foi simple et humble des croyants [...].* » (*Motu Proprio Sanctuarium in Ecclesia*, §2)

Recevez « Lourdes » chez vous

Les chapelains se déplacent en délégation à travers la France à l'invitation d'un diocèse, d'une hospitalité locale, pour

Un Sanctuaire innovant

proposer un pèlerinage « à domicile » sur le parvis d'une cathédrale, dans une église qui porte le nom de Lourdes ou encore devant l'une des multiples reproductions de la Grotte de Lourdes.

Dans ce pèlerinage, les chapelains apportent avec eux les signes de Lourdes : à savoir la lumière des cierges, l'eau de Lourdes, une statue de l'Immaculée Conception, présente à Lourdes à l'intérieur du rocher de la Grotte de Massabielle.

Une procession mariale « comme on la fait à Lourdes »

Ils proposent ainsi à la communauté des fidèles de vivre ensemble une messe, un enseignement, une prière mariale, de visiter ses malades, ou de vivre le geste de l'eau, en buvant et se lavant le visage, et de faire une procession mariale « comme on la fait à Lourdes. »

www.missionsndlourdes.com

Pérégrination des reliques de sainte Bernadette en Europe et dans le Monde



Depuis 2017, les reliques de Bernadette pérégrinent en France et dans plusieurs pays d'Europe.

Les diocèses d'Italie, d'Espagne, de France, d'Allemagne, du Benelux, d'Irlande ont accueilli tour à tour le reliquaire de la sainte bigourdane, avec un immense succès !

En 2021, c'est dans les diocèses français que les reliques ont pérégriné.

L'année 2022 voit les reliques traverser l'Atlantique pour un grand voyage au cœur des États-Unis d'Amérique, puis c'est au Royaume-Uni et en France que la petite bigourdane est venue à la rencontre des fidèles du monde entier.

Pour approfondir

Le Message des Apparitions de Lourdes

L'expression « Message de Lourdes » rassemble l'analyse de tout ce que la Vierge Marie a voulu signifier tant par ses paroles que par ses gestes et tous les symboles que l'on peut voir dans les apparitions. Il existe plusieurs dizaines d'ouvrages* détaillant toute la profondeur du Message de Lourdes, mais voici néanmoins quelques points clés que l'on peut retenir :

L'IMMACULÉE CONCEPTION

«*Que soyer a Immaculada Conceptioniu*» (Je suis l'Immaculée Conception en patois bigourdan), c'est ainsi que Marie se présente à Bernadette le 25 mars (jour de l'Annonciation) 1858. Ce dogme de l'Immaculée Conception (défini par le pape Pie IX en 1854) signifie que la Vierge Marie est née sans la marque du péché originel.

LA SOURCE

A la demande de la Vierge – et sous le regard scandalisé des curieux présents au cours des apparitions – Bernadette gratte la boue qui se trouve au fond de la Grotte et elle mange quelques herbes sauvages qui poussaient là. Ce geste est un signe de la pénitence demandée avec insistance par Marie « pour les

pêcheurs ». Et c'est de cette boue qu'a jailli la Source qui continue de couler aujourd'hui.

ESPRIT DE PAUVRETÉ

Bernadette était issue d'une des familles les plus pauvres de Lourdes. Elle était illettrée, ne parlait que la langue régionale et ne connaissait que quelques rudiments de prière. La Grotte était certainement l'endroit le plus sale des environs puisque les cochons venaient s'y nourrir. C'est pourtant précisément à cette jeune fille, et à cet endroit, que Marie décide de s'adresser. Cette scène n'est pas sans rappeler la pauvreté de la Nativité, Marie donnant vie à Jésus dans une grotte à Bethléem. C'est l'image de la pauvreté évangélique à laquelle chacun est appelé pour être intérieurement disponible.

LES GUÉRISONS

Le 1^{er} mars 1858, entre deux jours d'apparitions, a lieu la guérison miraculeuse de Catherine Latapie. Ce sera la première d'une longue liste signifiant que la Vierge Marie accorde ici des grâces spéciales pour guérir les âmes et les corps. C'est pourquoi la présence des pèlerins malades est particulièrement importante à Lourdes.

* Bibliographie : Pour aborder plus en profondeur le Message de Lourdes, nous vous conseillons *Bernadette vous parle* par René Laurentin ; *Les logia de Bernadette* par René Laurentin ; la série des guides *Expliquez-moi...*, par Mgr Jacques Perrier (évêque émérite de Tarbes et Lourdes), ou les archives de Lourdes Magazine.

Les 18 apparitions de la Vierge Marie à Bernadette

Jeudi 11 février 1858 : la première rencontre

Première apparition. Accompagnée de sa sœur et d'une amie, Bernadette se rend à Massabielle*, le long du Gave, pour ramasser des os et du bois mort. Alors qu'elle enlève ses bas pour traverser le ruisseau et aller dans la Grotte, elle entend un bruit qui ressemblait à un coup de vent, elle lève la tête vers la Grotte : « J'aperçus une dame vêtue de blanc : elle portait une robe blanche, un voile blanc également, une ceinture bleue et une rose jaune sur chaque pied. » Bernadette fait le signe de la croix et récite le chapelet avec la Dame. La prière terminée, la Dame disparaît brusquement.

* Massabielle est le nom de la grotte, qui signifie « Masse vieille » en patois local.

Dimanche 14 février 1858 : l'eau bénite

Deuxième apparition. Bernadette ressent une force intérieure qui la pousse à retourner à la Grotte malgré l'interdiction de ses parents. Sur son insistance, sa mère l'y autorise ; après la première dizaine de chapelet, elle voit apparaître la même Dame. Elle lui jette de l'eau bénite. La Dame sourit et incline la tête. La prière du chapelet terminée, elle disparaît.

Jeudi 18 février 1858 : la Dame parle

Troisième apparition. Pour la première fois, la Dame parle. Bernadette lui présente une écritoire et lui demande d'écrire son nom. Elle lui dit : « Ce n'est pas nécessaire. » Elle ajoute : « Je ne vous promets pas de vous rendre heureuse en ce monde mais dans l'autre. Voulez-vous me faire la grâce de venir ici pendant quinze jours ? »



Vendredi 19 février 1858 : le premier cierge

Quatrième apparition. Bernadette vient à la Grotte avec un cierge béni et allumé. C'est de ce geste qu'est née la coutume de porter des cierges et de les allumer devant la Grotte et à la chapelle des lumières.

Samedi 20 février 1858 : la grande tristesse

Cinquième apparition. La Dame a appris une prière personnelle à Bernadette. A la fin de la vision, une grande tristesse envahit Bernadette.

Pour approfondir

Dimanche 21 février 1858 : « Aqueró »

Sixième apparition. La Dame se présente à Bernadette le matin de bonne heure. Une centaine de personnes l'accompagnent. Elle est ensuite interrogée par le commissaire de police Jacomet. Il veut lui faire dire ce qu'elle a vu. Bernadette ne lui parle que d' « Aqueró » (qui veut dire « cela » en patois).

Mardi 23 février 1858 : le secret

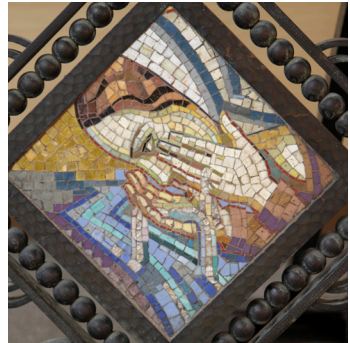
Septième apparition. Entourée de cent cinquante personnes, Bernadette se rend à la Grotte. L'Apparition lui révèle un secret « rien que pour elle. »

Mercredi 24 février 1858 : « Pénitence ! »

Huitième apparition. Message de la Dame : « Pénitence ! Pénitence ! Pénitence ! Priez Dieu pour les pécheurs ! Allez baiser la terre en pénitence pour les pécheurs ! »

Judi 25 février 1858 : la source

Neuvième apparition. Trois cents personnes sont présentes. Bernadette raconte : « Elle me dit d'aller boire à la source (...). Je ne trouvai qu'un peu d'eau vaseuse. Au quatrième essai je pus boire. Elle me fit également manger une herbe qui se trouvait près de la fontaine puis la vision disparut et je m'en allai. »
Devant la foule qui lui demande : « Sais-tu qu'on te croit folle de faire des choses pareilles ? » Elle répond : « C'est pour les pécheurs. »



Samedi 27 février 1858 : silence

Dixième apparition. Huit cents personnes sont présentes. L'Apparition est silencieuse. Bernadette boit l'eau de la source et accomplit les gestes habituels de pénitence.

Dimanche 28 février 1858 : l'extase

Onzième apparition. Plus de mille personnes assistent à l'extase. Bernadette prie, baise la terre et rampe sur les genoux en signe de pénitence. Elle est ensuite emmenée chez le juge Ribes qui la menace de prison.

Lundi 1^{er} mars 1858 : la première guérison miraculeuse

Douzième apparition. Plus de mille cinq cents personnes sont rassemblées et parmi elles, pour la première fois, un prêtre. Dans la nuit, Catherine Latapie, une mère de famille d'un village voisin, se rend à la Grotte, elle trempe son bras déboîté dans l'eau de la source : son bras et sa main retrouvent leur souplesse.

Mardi 2 mars 1858 : le message aux prêtres

Treizième apparition. La foule grossit de plus en plus. La Dame lui demande : « Allez dire aux prêtres qu'on vienne ici en procession et qu'on y bâtit une chapelle. » Bernadette en parle à l'abbé Peyramale, curé de Lourdes. Celui-ci ne veut savoir qu'une chose : le nom de la Dame. Il exige en plus une preuve : voir fleurir en plein hiver le rosier (l'églantier) de la Grotte.

Mercredi 3 mars 1858 : le sourire de la Dame

Quatorzième apparition. Dès 7 h le matin, en présence de trois mille personnes, Bernadette se rend à la Grotte, mais la vision n'apparaît pas ! Après l'école, elle entend l'invitation intérieure de la Dame. Elle se rend à la Grotte et lui redemande son nom. La réponse est un sourire. Le curé Peyramale lui redit : « Si la Dame désire vraiment une chapelle, qu'elle dise son nom et qu'elle fasse fleurir le rosier de la Grotte. »

Jeudi 4 mars 1858 : 8000 personnes à la Grotte

Quinzième apparition. La foule toujours plus nombreuse (environ huit mille personnes) attend un miracle à la fin de cette quinzaine. La vision est silencieuse. Le curé Peyramale campe sur sa position. Pendant vingt jours, Bernadette ne va plus se rendre à la Grotte : elle n'en ressent plus l'irrésistible attrait.

Jeudi 25 mars 1858 : la Dame révèle son nom

Seizième apparition. La vision révèle enfin son nom, mais le rosier (ou églantier) sur lequel elle pose les pieds au cours de ses Apparitions ne fleurit pas. Bernadette raconte : « Elle leva les yeux au ciel, joignant en signe de prière ses mains qui étaient tendues et ouvertes vers la terre, et me dit : *Que soy era immaculada councepciou.* » Bernadette part en courant et répète sans cesse, sur le chemin, des mots qu'elle ne comprend pas. Ces mots troublent le brave curé. Bernadette ignorait cette expression théologique qui désigne la Sainte Vierge. Quatre ans plus tôt, en 1854, le pape Pie IX en avait fait une vérité de la foi catholique (dogme de l'Immaculée Conception).

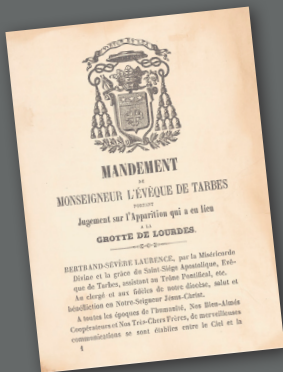
Mercredi 7 avril 1858 : le miracle du cierge

Dix-septième apparition. Pendant cette apparition, Bernadette tient son cierge allumé. La flamme entoure longuement sa main sans la brûler. Ce fait est immédiatement constaté par le médecin, le docteur Dozous.

Vendredi 16 juillet 1858 : la dernière apparition

Dix-huitième apparition. Bernadette ressent le mystérieux appel de la Grotte, mais l'accès à Massabielle est interdit et fermé par une palissade. Elle se rend donc en face, de l'autre côté du Gave... et voit la Vierge Marie, une ultime fois : « Il me semblait que j'étais devant la grotte, à la même distance que les autres fois, je voyais seulement la Vierge, jamais je ne l'ai vue aussi belle ! »





LA RECONNAISSANCE OFFICIELLE DES APPARITIONS, PAR MANDEMENT DE MGR LAURENCE, ÉVÊQUE DE TARBES

Le 28 juillet 1858, l'évêque de Tarbes, Mgr Bertrand-Sévère Laurence, lançait une commission d'enquête sur les apparitions encore supposées de la Vierge Marie à la Grotte de Massabielle : son travail allait durer quatre ans pour aboutir sur le Mandement* de reconnaissance des apparitions, le 18 janvier 1862.

Mgr Laurence, lors de la signature de son Mandement du 18 janvier 1862, portant jugement sur les Apparitions de Lourdes, a utilisé trois critères pour juger que l'Immaculée Conception était réellement apparue à Bernadette Soubirous :

- 1 – LA FIABILITÉ DE LA VOYANTE,
- 2 – LES FRUITS SPIRITUELS,
- 3 – LES GUÉRISONS DU CORPS.

« Nous jugeons que l'Immaculée Marie, Mère de Dieu, a réellement apparu à Bernadette Soubirous, le 11 février 1858 et les jours suivants, au nombre de dix-huit fois, dans la grotte de Massabielle, près de la ville de Lourdes ; que cette apparition revêt tous les caractères de la vérité, et que les fidèles sont fondés à la croire certaine. Nous soumettons humblement notre jugement au Jugement du Souverain Pontife, qui est chargé de gouverner l'Eglise universelle (...) Nous nous sommes inspirés auprès de la Commission, composée de prêtres sages, pieux, instruits, expérimentés, qui ont interrogé l'enfant, étudié les faits, tout examiné, tout pesé. Nous avons aussi invoqué l'autorité de la science, et nous sommes demeurés convaincus que l'Apparition est surnaturelle et divine, et que, par conséquent, ce que Bernadette a vu, c'est la Très Sainte Vierge. Notre conviction s'est formée sur le témoignage de Bernadette, mais surtout d'après les faits qui se sont produits et qui ne peuvent être expliqués que par une intervention divine. »

(Extraits du mandement du 18 janvier 1862)

Ce premier acte officiel comporte en outre la reconnaissance officielle de 7 guérisons miraculeuses, parmi les centaines qu'avait expertisées le Professeur Henri Vergez.

* Un mandement est un document écrit émis par un évêque à destination des fidèles de son diocèse, par lequel il leur transmet des instructions religieuses. Il doit être lu par les prêtres à la messe dominicale.

La vie de Bernadette Soubirous, sainte Bernadette

Tout ce que nous savons des apparitions et du Message de Lourdes nous vient de Bernadette. Elle seule a vu. Qui est-elle donc ?

On peut distinguer trois périodes dans sa vie :

les années de son enfance au sein d'une famille pauvre ;

une vie « publique » au temps des apparitions et du témoignage ;

enfin, une vie « cachée » comme religieuse, à Nevers.

AVANT LES APPARITIONS

Quand on raconte les apparitions, Bernadette est souvent présentée comme une fille pauvre, malade et ignorante, logée misérablement au Cachot. Sans doute, mais il n'en a pas toujours été ainsi. Lorsqu'elle naît le 7 janvier 1844, au Moulin de Boly, elle est le premier enfant, l'héritière, de François Soubirous et Louise Castérot qui se sont mariés par amour. Bernadette grandit dans une famille unie où l'on s'aime et où l'on prie. Dix ans de bonheur en ces années décisives de son enfance qui vont forger sa forte personnalité et lui donner un bel équilibre. La descente dans la misère qui suivra n'effacera pas cette richesse humaine. Il reste que Bernadette, à 14 ans, mesure 1m 40. Elle a des crises d'asthme. Elle a une nature vive, spontanée, volontaire, prompte aux réparties, incapable de dissimuler. Elle a de l'amour-propre, ce qui n'a pas échappé à la mère Vauzou,

à Nevers, qui disait d'elle : « Caractère raide, très susceptible. » Bernadette se désolait de ses défauts et les combattait énergiquement. Une forte personnalité mais inculte : pas d'école ni de catéchisme. À 14 ans, elle ne sait ni lire, ni écrire et en souffre, car elle se sent exclue.

LA VIE « PUBLIQUE »

Les apparitions débutent le 11 février 1858. Pour aider ses parents, Bernadette se chargeait notamment d'aller chercher du bois mort sur les berges du Gave. La voici confrontée au mystère. Un bruit « comme un coup de vent », une lumière, une présence. Sa réaction ? Elle fait preuve d'un bon sens et d'un discernement remarquables ; croyant se tromper, elle mobilise toutes ses ressources humaines : elle regarde, elle se frotte les yeux, elle essaie de comprendre. Ensuite, elle se tourne vers ses compagnes pour vérifier

Pour approfondir

ses impressions : « Avez-vous rien vu ? ». Elle se tourne ensuite vers Dieu : elle prie son chapelet. Elle se tourne vers l'Église et prend conseil en confession auprès de l'abbé Pomian : « J'ai vu quelque chose de blanc ayant la forme d'une dame. » Interrogée par le commissaire Jacomet, elle répond avec une assurance, une prudence et une fermeté qui surprennent chez une jeune fille sans instruction : « *Aquerà*, je n'ai pas dit la Sainte Vierge... Monsieur, vous m'avez tout changé. » Elle dit ce qu'elle a vu avec un détachement, une liberté étonnants : « Je suis chargée de vous le dire, pas de vous le faire croire. »

Elle raconte les apparitions avec exactitude, sans rien ajouter ni retrancher. Une seule fois, effrayée par la rudesse de l'abbé Peyramale, elle ajoute un mot : « Monsieur le curé, la Dame demande toujours la chapelle... même toute petite. » Dans son Mandement sur les apparitions, Mgr Laurence souligne « la simplicité, la candeur, la modestie de cette enfant... elle raconte tout sans affectation, avec une ingénuité touchante... et, aux nombreuses questions qu'on lui adresse, elle fait, sans hésiter, des réponses nettes, précises, empreintes d'une forte conviction. » Insensible aux menaces comme aux offres avantageuses, « la sincérité de Bernadette est incontestable : elle n'a pas voulu tromper. » Mais ne s'est-elle pas trompée elle-même... victime d'une hallucination ? – se demande l'évêque. Il évoque alors le calme de Bernadette, son bon sens, l'absence chez elle de toute exaltation et aussi le

fait que les apparitions ne dépendent pas de Bernadette : elles ont lieu alors que Bernadette ne s'y attendait pas, et dans la quinzaine, par deux fois, alors que Bernadette se rendait à la Grotte, la Dame n'y était pas. Pour en arriver à ces conclusions, Bernadette a dû répondre aux curieux, admirateurs, journalistes et autres, comparaître devant des commissions d'enquête civiles et religieuses. La voilà tirée de l'ombre et projetée au premier plan de l'actualité : « une tempête médiatique » s'abat sur elle. Il lui aura fallu de la patience et de l'humour pour lui résister et préserver la pureté de son témoignage. Elle n'accepte rien : « Je veux rester pauvre. » Elle ne bénit pas les chapelets qu'on lui présente : « Je ne porte pas l'étole. » Elle ne vendra pas de médailles : « Je ne suis pas marchande. » Et, devant les images à dix sous qui la représentent, elle lance : « Dix sous, c'est tout ce que je vau ! »

Dans ces conditions, au Cachot la vie n'est plus possible, il faut protéger Bernadette. Le curé Peyramale, et le maire Lacadé se mettent d'accord : Bernadette sera admise comme « malade indigente » à l'hospice tenu par les Sœurs de Nevers ; elle y arrive le 15 juillet 1860. À 16 ans, elle apprend à lire et à écrire. On peut voir encore aujourd'hui, à l'église de Bartrès, les « bâtons » tracés de sa main ! Par la suite, elle écrira souvent à sa famille et même au pape ! Elle rend visite à ses parents qui ont été relogés à la « maison paternelle. » Elle soigne quelques malades, mais surtout elle cherche sa voie : bonne à rien et sans dot, comment être religieuse ?

Finalement, elle entre chez les Sœurs de Nevers « parce qu'on ne m'y a pas attirée. » Dès lors, une vérité s'impose à son esprit : « À Lourdes, ma mission est finie. »

LA VIE « CACHÉE » À NEVERS

C'est elle-même qui emploie cette expression : « Je suis venue ici pour me cacher. » À Lourdes, elle était Bernadette, la voyante. A Nevers, elle devient Sœur Marie-Bernard, en chemin vers la sainteté. On a souvent parlé de la sévérité des supérieures à son égard, mais il faut bien comprendre que Bernadette était un cas à part car il fallait la soustraire à la curiosité, la protéger, et protéger aussi la congrégation. Bernadette fera le récit des apparitions devant la communauté des sœurs réunies, dès le lendemain de son arrivée ; ensuite, elle ne devra plus en parler. On la gardera à la Maison-mère, alors qu'elle aurait tant aimé soigner les malades. Au jour de sa profession, aucun emploi n'est prévu pour elle : alors l'évêque lui donne « l'emploi de prier. » « Priez pour les pécheurs », avait dit la Dame. Elle y

sera fidèle. « Mes armes, écrit-elle au pape, sont la prière et le sacrifice. » La maladie fait d'elle un pilier d'infirmier, et puis il y a ses interminables séances au parloir... Mais, tous les jours, elle fait son pèlerinage à la Grotte, en esprit. Elle ne parlera pas de Lourdes, elle en vivra. « Vous devez être la première à vivre le message », lui dit le Père Douce, son confesseur. Et, de fait, après avoir été aide-infirmière, elle entre peu à peu dans l'état de malade. Elle en fera « son emploi » acceptant dans un acte d'amour parfait toutes les croix, pour les pécheurs : « Après tout, ce sont nos frères. » Au cours des longues nuits sans sommeil, s'unissant aux messes qui sont célébrées dans le monde entier, elle s'offre comme une « crucifiée vivante » dans le gigantesque combat des ténèbres et de la lumière, associée, avec Marie, au mystère de la Rédemption, les yeux fixés sur le crucifix : « C'est là que je puise ma force. »

Bernadette meurt à Nevers, le 16 avril 1879, à l'âge de 35 ans. L'Église la proclame sainte le 8 décembre 1933, non pour avoir été favorisée des apparitions, mais pour la manière dont elle y a répondu.

QUELQUES CITATIONS DE BERNADETTE :

« Je suis chargée de vous le dire, pas de vous le faire croire. »

« Ce qu'on écrira de plus simple sera le meilleur. »

« Quand on ne désire rien, on a toujours ce qu'il faut. »

« Quand on pense que le Bon Dieu le permet, on ne se plaint pas. »

Répondant à la question « Est-ce que vous souffrez ? »,
elle répond : « Tout cela est bon pour le ciel. »



BERNADETTE SOUBIROUS

PREMIÈRE SAINTE PHOTOGRAPHIÉE



Les grandes dates de la vie de Bernadette Soubirous

- > **1843, 9 janvier** : mariage de François Soubirous et Louise Castérot.
- > **1844, 7 janvier** : naissance de Bernadette au Moulin de Boly.
- > **1844, 9 janvier** : baptême de Bernadette.
- > **1846** : naissance de sa sœur Toinette.
- > **1851** : naissance de son frère Jean-Marie.
- > **1854** : faillite du moulin de Boly tenu par François Soubirous.
- > **1855** : naissance de son frère Justin et Bernadette est touchée par l'épidémie de choléra qui frappe Lourdes et ses environs.
- > **1857** : logement de la famille Soubirous au Cachot. Bernadette employée comme bergère à Bartrès et, parfois, au cabaret de sa tante, à Lourdes, où elle aide au service.
- > **1858, 17 janvier** : Bernadette quitte Bartrès.
- > **1858, 11 février** : première apparition à la Grotte de Massabielle.
- > **1858, 3 juin** : Bernadette fait sa première communion.
- > **1858, 16 juillet** : dernière des 18 Apparitions.
- > **1858, 17 juillet** : Bernadette rencontre un évêque (celui de Montpellier) pour la première fois.

Pour approfondir

- **1860, 5 février** : confirmation de Bernadette et première rencontre avec Mgr Laurence, évêque de Tarbes.
- **1861** : premières séances photo de Bernadette.
- **1862** : aggravation de l'état de santé de Bernadette qui reçoit l'extrême-onction.
- **1863** : rencontre avec le sculpteur Joseph Fabisch en vue de la réalisation de la statue de Notre-Dame de Lourdes.
- **1864** : Bernadette fait part de son souhait d'entrer chez les sœurs de Nevers.
- **1866** : Bernadette présente au milieu de la foule pour l'inauguration de la Crypte et départ de Lourdes le 4 juillet.
- **1867** : profession religieuse de Bernadette chez les sœurs de Nevers, où elle reçoit « l'emploi de la prière. »
- **1875** : à partir de cette année, Bernadette est de plus en plus souvent malade.
- **1878** : alitement quasi permanent de Bernadette dans sa chambre, à Nevers.
- **1879, 16 avril** : mort de Bernadette
- **1925, 14 juin** : béatification de Bernadette
- **1933, 8 décembre** : canonisation de Bernadette

Les personnages qui ont façonné Lourdes

Un lieu n'est rien sans les hommes et les femmes qui y apportent leur énergie, leur foi, leur détermination. Et la toute première de ces personnes fut bien sûr Bernadette Soubirous, sainte Bernadette, et tous ses contemporains – sa famille, les autorités religieuses et civiles – qui ont tous joué un rôle dans le développement fulgurant de la renommée de Lourdes.

Puis, au fil des décennies, de grands artisans de Lourdes ont œuvré pour faire rayonner son message : le **Père Rémi Sempé**, premier recteur du Sanctuaire va, dès 1866, organiser concrètement les pèlerinages. La famille religieuse Assomptionniste, quelques années plus tard, en 1872, crée le premier pèlerinage national avec des personnes malades, jetant là aussi les fondations de la première Hospitalité. Au cours de ces années, un moine capucin de la région toulousaine, le **Père Marie-Antoine**, lance la célèbre procession mariale aux flambeaux qui se déroule encore chaque soir de nos jours.

Au tout début du XX^e siècle, **Mgr Schoepfer** édicte les règles d'organisation d'un pèlerinage en demandant que « seuls les pèlerinages et groupes canoniquement organisés et agréés sont autorisés à chanter ou à faire des prières publiques »⁽¹⁾. Il définit les grandes étapes d'une journée de pèlerinage :

« messe, prière pour les malades, procession du Très Saint Sacrement, chapelet, procession aux flambeaux, bain aux piscines »⁽¹⁾.

Quelques années plus tard **l'abbé Jean Rodhain**, alors aumônier général des prisonniers de guerre, organise un immense pèlerinage à Lourdes. Cet événement fonde le Secours Catholique. En 1947, **Mgr Pierre-Marie Théas** devient l'évêque de Tarbes et Lourdes. De nombreux travaux sont alors entrepris, notamment la construction de la basilique souterraine Saint-Pie X conduit par l'architecte **Pierre Vago**. Ce dernier a en outre beaucoup travaillé pour façonner Lourdes dans la seconde moitié du XX^e (chapelle Saint-Joseph, musée Sainte-Bernadette, candélabre de la Grotte).

A cette même période, le **père René Laurentin** entreprend un travail d'historien considérable, aboutissant à l'édition de plusieurs ouvrages sur l'histoire des apparitions qui font toujours référence de nos jours.

Et l'on pourrait ainsi continuer la liste des évêques, recteurs, chapelains, religieuses, médecins, directeurs de pèlerinages, artistes, bienfaiteurs, hommes et femmes de bonne volonté qui, hier comme aujourd'hui, portent les demandes de la Vierge Marie : « Venez boire à la Source et vous y laver » ; « Que l'on vienne ici en procession » ; « Pénitence, pénitence, pénitence. »

(1) Extraits des prescriptions pour les pèlerinages, 1927

Lourdes et les papes

Lourdes et Rome entretiennent d'étroits liens depuis les apparitions, et même auparavant lors de la proclamation du Dogme de l'Immaculée Conception (1854).

Voici quelques éléments qui rappellent l'importance de Lourdes auprès des papes qui se succèdent depuis le milieu du XIX^e siècle.



PIE IX

1854 : proclamation du dogme de l'Immaculée Conception.



LÉON XIII

1890 : décret approuvant la messe et l'office propres en l'honneur de Notre-Dame de Lourdes pour le diocèse de Tarbes.



PIE X

1904 : 1^{ère} mention officielle des apparitions dans une encyclique.
1907 : décret étendant à l'Eglise universelle la messe à Notre-Dame de Lourdes.



BENOÎT XV

1917 : concession du Pallium au siège épiscopal de Tarbes.
Venu deux fois à Lourdes avant son élection.



PIE XI

1925 et 1933 : béatification et canonisation de Bernadette Soubirous.
Venu deux fois à Lourdes avant son élection.



PIE XII

1935 : venu à Lourdes en tant que légat du pape Pie XI.
1958 : Il offre la relique de Saint-Pie X pour la nouvelle basilique, lors du Centenaire.



JEAN XXIII

1958 : envoyé par le pape pour consacrer la nouvelle basilique Saint-Pie X.
Venu de nombreuses fois à Lourdes avant son élection.



PAUL VI

Venu deux fois à Lourdes avant son élection en tant qu'archevêque de Milan.



JEAN-PAUL I^{er}

Venu une fois à Lourdes en tant que patriarche de Venise.



JEAN-PAUL II

1983 : 1^{er} pape à venir à Lourdes. Il revient en 2004 pour son dernier pèlerinage hors d'Italie.



BENOÎT XVI

Venu une première fois à Lourdes lors du Congrès Eucharistique de 1981 ; il revient pour célébrer, en 2008, le Jubilé des apparitions.



FRANÇOIS

Le pape François à la grotte de Lourdes dans les jardins du Vatican.

« Dans le Sanctuaire érigé près de la Grotte de Massabielle, les malades ont depuis toujours un rôle central, et Lourdes est devenue au fil des années, une authentique citadelle de la vie et de l'espérance. »

Jean-Paul II, 8 février 2004
Message pour la Journée Mondiale du Malade

« C'est Marie qui nous accueille ici. Elle est l'Immaculée ! Elle est apparue à Bernadette, une pauvre bergère. C'est une bonne nouvelle pour nous tous qui nous reconnaissons pauvres et petits : « Ce que Dieu a caché aux sages et savants, il l'a révélé aux tout-petits. » Dieu veut révéler à chacun sa douce présence. »

Pape François, 15 novembre 2019
Message à Fratello pour la Journée Mondiale des Pauvres

LES GRANDES DATES DE L'HISTOIRE DU SANCTUAIRE DE LOURDES

- **1844** - Naissance de Bernadette Soubirous le 7 janvier 1844 (baptisée le 9 janvier)
- **1857** - Emménagement de la famille Soubirous au Cachot
- **1858** - Du 11 février au 16 juillet, **18 apparitions à la Grotte de Massabielle**
- **1862** - Reconnaissance officielle des Apparitions par Mgr Laurence
- **1866** - Inauguration de la Crypte et départ de Bernadette à Nevers
- **1868** - Edition du premier journal *Les amates de Notre-Dame de Lourdes*
- **1871** - Premiers grands trains de pèlerinages et inauguration de la basilique de l'Immaculée Conception
- **1879** - Mort de Bernadette à Nevers
- **1883** - Création du bureau des Constatations médicales de Lourdes
- **1889** - Inauguration de la basilique Notre-Dame du Rosaire
- **1908** - Cinquantenaire des Apparitions
- **1933** - Canonisation de sainte Bernadette
- **1957** - Encyclique du pape Pie XII sur le pèlerinage à Lourdes
- **1958** - Centenaire des Apparitions. Inauguration de la basilique Saint-Pie X
- **1971** - Création du "Bureau de presse du Sanctuaire"
- **1983** - Pèlerinage de Jean-Paul II à Lourdes
- **1988** - Inauguration de l'église Sainte-Bernadette
- **1997** - Inauguration de l'Accueil Notre-Dame
- **2004** - Second pèlerinage de Jean-Paul II à Lourdes et voyage du pape Benoît XVI
- **2008** - Jubilé des 150 ans des Apparitions
- **2019** - Année Bernadette
- **2020-21** - Restauration du clocher de la basilique de l'Immaculée Conception

Le bureau des constatations médicales : unique au monde

Fondé en 1883, le « Bureau des Constatations Médicales de Lourdes » fait partie, comme les piscines¹, du patrimoine historique du Sanctuaire de Lourdes. C'est un lieu unique au monde, car aucun autre sanctuaire, toutes religions confondues, ne dispose de la présence permanente d'un médecin en charge de constater, vérifier et enquêter sur des cas de guérisons supposées.

Sur plus de 7000 dossiers de guérisons déposés à Lourdes depuis les apparitions, **70 cas ont à ce jour été reconnus miraculeux par l'Eglise**². Plus de 80% des guérisons reconnues miraculeuses concernent des femmes. La plus jeune personne dont la guérison a été reconnue miraculeuse avait 2 ans. Les pays d'origine des personnes dont la guérison a été reconnue miraculeuse sont la France (56), l'Italie (8), la Belgique (3), l'Allemagne (1), l'Autriche (1) et la Suisse (1). Six personnes affirment avoir été guéries par l'intercession de Notre-Dame de Lourdes alors qu'elles n'étaient pas venues à Lourdes. La majorité des personnes a été guérie au contact de l'eau de Lourdes (50), la plupart aux piscines du Sanctuaire.



HISTORIQUE

A la demande du Père Rémi Sempé, père de Garaison et premier recteur du Sanctuaire, le Docteur Georges-Fernand Dunot de Saint-Maclou fonde le Bureau des Constatations médicales pour que personne ne reparte de Lourdes en se disant « guéri » sans avoir soumis son histoire de guérison à une vérification médicale rigoureuse et collégiale. En 1886, par l'intermédiaire de l'archevêque de Cagliari, Mgr Vincenzo Gregorio Berchiolla, le Pape Léon XIII donne son accord sur les procédures rigoureuses du Bureau médical de Lourdes. Et, en 1905, l'Evêque de Tarbes se voit confirmer par le Saint-Siège le droit d'utiliser les procédures du Bureau des Constatations médicales afin d'étudier les guérisons déclarées. Ce droit vaut encore de nos jours.

1 - Le rituel du bain aux piscines de Lourdes est inscrit au patrimoine culturel immatériel.

2 - Galerie de portraits des 70 miraculés de Lourdes au 1^{er} étage de l'Accueil Jean-Paul II.

DÉCLARATION D'UN MIRACLE : 4 ÉTAPES DÉTERMINANTES

- 1 Le médecin permanent du Bureau des Constatations Médicales de Lourdes, mission occupée depuis 2009 par le Dr Alessandro de Franciscis, reçoit les personnes qui souhaitent déclarer une guérison.
- 2 S'il juge le cas sérieux et digne d'être approfondi, il convoque ses confrères médecins et soignants présents à Lourdes ce jour-là et qui ont signalé leur présence sur le registre du bureau des constatations médicales de Lourdes.
- 3 Si les médecins décident collégalement de poursuivre l'enquête, la guérison est soumise alors à un long processus de recherche, pouvant durer plusieurs années, et au bout duquel les membres du Comité Médical International de Lourdes (CMIL) votent le fait que la guérison est « inexplicable dans l'état actuel de nos connaissances. »
- 4

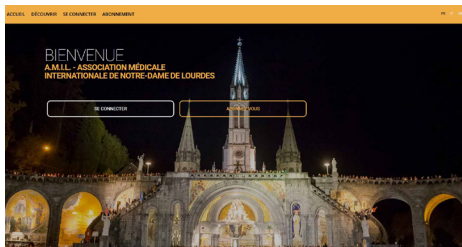
L'évêque du lieu de résidence de la personne guérie est alors informé du vote du CMIL. C'est ensuite à lui, en tant que représentant de la hiérarchie de l'Eglise, que revient la décision de déclarer un miracle*.

* Miracle : « Fait extraordinaire et suscitant l'admiration en dehors du cours habituel des choses. Manifestation de la puissance et de l'intervention de Dieu qui apporte une révélation de sa présence et de la liberté dont il use pour accomplir ses desseins. Le miracle n'a pas son but en soi, il dirige nos regards plus loin en révélant la présence immédiate de Dieu. » (Source : conférence des évêques de France).

DOCTEUR ALESSANDRO DE FRANCISCIS



LE SITE INTERNET
DE L'AMIL





7 CRITÈRES

Le travail et le vote des médecins doit impérativement respecter une série de 7 critères* :

Le **1^{er} critère**, c'est que la maladie soit grave, de pronostic défavorable.

Deuxièmement, il faut que la maladie soit connue et répertoriée par la médecine.

Troisièmement, il faut que cette maladie soit organique, lésionnelle, c'est-à-dire qu'il y ait des critères objectifs, biologiques, radiologiques, tout ce qui existe actuellement en médecine ; ce qui veut dire qu'aujourd'hui encore on ne reconnaîtra pas des guérisons de pathologies sans critère objectif précis comme les maladies psychiques, psychiatriques, fonctionnelles, nerveuses, etc. (cela ne veut pas dire que l'on ne peut pas guérir de ces maladies-là, mais dans les critères de l'Eglise, ce ne sera pas reconnu comme miracle dans l'état actuel des choses).

Quatrièmement, il ne faut pas qu'il y ait eu de traitement auquel on pourrait attribuer la guérison.

Le **5^{ème} critère** concerne le moment de la guérison lui-même : la guérison doit être subite, soudaine, instantanée, immédiate et sans convalescence.

Enfin, après la guérison, il y a **encore deux critères** : il faut que ce ne soit pas simplement une régression des symptômes mais bien un retour de toutes les fonctions vitales, et enfin, que ce ne soit pas simplement une rémission mais bien une guérison, c'est-à-dire durable et définitive.

* Ces critères sont les mêmes utilisés par la congrégation pour les causes des saints, au Vatican, qui les utilise dans le cadre de la reconnaissance des miracles liés aux béatifications et canonisations. Ils ont été définis par le cardinal Lambertini (futur pape Benoît XIV).

Glossaire

Pour mieux vous aider à comprendre le Sanctuaire Notre-Dame de Lourdes, voici la définition de quelques termes et expressions que vous serez amenés à entendre ici.

ABSOLUTION

Prière de pardon des péchés que le prêtre prononce au nom du Christ en imposant les mains dans le sacrement de réconciliation.

ADORATION

Temps de prière devant le Saint-Sacrement au cours duquel les fidèles adorent la présence réelle du Christ dans l'hostie. L'adoration est proposée aux fidèles à la chapelle de l'adoration toute la journée en pleine saison ainsi qu'à la fin de chaque procession eucharistique à Lourdes.

AMBON

Pupitre derrière lequel est proclamée la Parole de Dieu dans les célébrations liturgiques.

ANGÉLUS

Prière chrétienne traditionnelle récitée trois fois par jour qui commémore l'annonce de l'Ange Gabriel à la Vierge Marie.

AUBE

Vêtement blanc que revêtent les célébrants sous les ornements liturgiques.

AUTEL

Table sur laquelle la messe est célébrée. L'autel rappelle la table du dernier repas que Jésus a pris avec ses apôtres lors de l'institution de l'Eucharistie (la Cène) et la table de pierre du Temple de Jérusalem sur laquelle étaient offerts les sacrifices du culte juif.

BASILIQUE

Titre donné à une église par privilège du pape.

BÉATIFICATION

Acte par lequel le pape élève une personne au rang de bienheureux.

BÉNÉDICTION

Brève prière, accompagnée d'un signe de la croix, par laquelle un prêtre ou un diacre demande à Dieu une grâce particulière sur une personne ou un objet de piété.

CACHOT

Ancienne prison de la ville de Lourdes dans laquelle la famille Soubirous vivait au temps des Apparitions.

CALICE

Objet liturgique dans lequel le prêtre verse le vin qui deviendra au moment de la consécration le Sang du Christ.

CANDÉLABRE

Il s'agit du grand chandelier qui se trouve à la Grotte. Il supporte 96 cierges. Il est aussi appelé buisson de cierges.

CANONISATION

Déclaration solennelle par laquelle le pape, à la suite d'une longue enquête, inscrit une personne au catalogue des saints et autorise qu'un culte public lui soit rendu dans l'Église universelle.

CARDINAL

Conseiller du pape. Les cardinaux constituent la plus haute hiérarchie ecclésiastique. C'est notamment par eux et parmi eux que le pape est élu.

CÉLÉBRATION PÉNITENTIELLE

Temps de prière communautaire au cours duquel les fidèles se préparent à recevoir le sacrement de la réconciliation.

CHAISE BLEUE

À Lourdes, les pèlerins malades ou âgés sont transportés par les hospitaliers dans des fauteuils roulants de couleur bleue.

CHAPELAIN

Prêtre qui exerce son ministère dans un sanctuaire. À Lourdes, les chapelains sont les gardiens de la chapelle, ils relaient le Message des Apparitions et administrent les sacrements de l'Eucharistie et de la réconciliation.

CHAPELET (OU ROSAIRE)

Prière adressée à la Vierge Marie. Il s'agit principalement de la récitation du Je vous salue Marie en méditant les mystères (les étapes) de la vie de Jésus : Mystères joyeux, lumineux, douloureux et glorieux. Le terme désigne aussi l'objet de piété permettant de compter les 5 dizaines de Je vous salue Marie. Le Rosaire désigne habituellement l'ensemble des mystères médités.

CHAPELLE

Lieu consacré au culte. Petite église qui ne constitue pas une paroisse. Par extension, les chapelles désignent aussi les lieux de dévotion situés sur les bas-côtés d'une église.

CHASSE

Coffre où l'on place les reliques d'un saint.

CHASUBLE

Vêtement liturgique de différentes couleurs (vert, blanc, violet ou rouge) que revêt le prêtre pour célébrer la messe.

CHEMIN DE CROIX

Il est le trajet qui fut parcouru réellement par le Christ, le Vendredi Saint, quand, chargé de sa croix, il fut conduit jusqu'au Golgotha. L'exercice du Chemin de Croix consiste à suivre, en esprit, le même trajet en s'arrêtant devant 14 scènes ou stations.

CIBOIRE

Objet liturgique qui contient les hosties consacrées.

CONFESSION (SE CONFESSER)

Sacrement de l'Église catholique dans lequel le fidèle reconnaît devant le prêtre ses péchés et en reçoit l'absolution.

CONSÉCRATION

Moment de la messe pendant lequel le prêtre prononce les paroles que Jésus a dites lors de la Cène. Par extension, on consacre un autel ou certains objets du culte, ce qui signifie les rendre sacrés.

CROSSE

Bâton pastoral que porte l'évêque dans les grandes célébrations. Il est le symbole de sa mission de pasteur du peuple.

CRYPTE

Espace construit, enterré ou non, et aménagé sous une église, ou sous le chœur d'une église. Elle peut servir de chapelle et/ou accueillir des reliques.

DIOCÈSE

Circonscription ecclésiastique sur laquelle un évêque, en communion avec l'Église de Rome, exerce sa charge pastorale.

ESPLANADE DU ROSAIRE

Espace qui se situe entre la basilique Notre-Dame du Rosaire, les deux rampes et la statue de la Vierge couronnée.

ÉTOLE

Ornement liturgique porté par les prêtres et les diacres. Il s'agit d'un tissu en forme d'écharpe portée sur les épaules par les prêtres et les diacres. Elle change de couleur selon le temps liturgique.

EUCHARISTIE (OU MESSE)

Célébration liturgique qui commémore la Cène, l'institution de l'Eucharistie par le Christ au soir du Jeudi Saint.

ÉVANGILE

Livres de la Bible qui retracent l'histoire de Jésus, de sa naissance à son ascension dans le ciel. Les évangiles sont au nombre de quatre : l'évangile selon saint Matthieu, saint Marc, saint Luc et saint Jean.

ÉVÊQUE

Dignitaire de l'Église catholique dont la mission est la conduite d'un diocèse.

FEUTIER

Profession n'existant qu'à Lourdes. Le feutier a la charge de la gestion (nettoyage, vidage...) des brûloirs et du candélabre de la Grotte.

FLAMBEAU

Cierge dont l'extrémité supérieure est entourée d'une bobèche. À Lourdes, il est utilisé lors de la procession mariale.

FONTAINES

Au Sanctuaire, lieu où coule l'eau de la Source de 18 robinets permettant de boire et de se laver pour répondre à la demande de la Vierge Marie à Bernadette lors de la 9^e apparition.

HOSTIE

Pain sans levain que le prêtre consacre durant la messe, devenant ainsi le Corps du Christ. Les hosties consacrés sont ensuite distribuées aux fidèles pendant le rite de la communion.

IMMACULÉE CONCEPTION

Dogme de l'Église Catholique qui affirme que la Vierge Marie, la mère de Jésus, en vertu d'une grâce exceptionnelle, n'a jamais connu le péché, ayant été conçue sans être marquée par le péché originel. Le dogme de l'Immaculée Conception a été proclamé en 1854 par le pape Pie IX et c'est sous ce vocable que la Vierge Marie s'est présentée à Bernadette Soubirous le 25 mars 1858.

INDULGENCE PLÉNIÈRE

Remise entière de la peine temporelle due au péché ; la remise de la peine n'est pas la remise du péché, celle-ci étant le fruit du sacrement de la réconciliation.

JUBILÉ

Du latin « jubilate », joie. Un jubilé célèbre un événement particulier de l'Église comme un anniversaire. Souvent, des indulgences spécifiques sont attachées à la célébration d'un jubilé.

LITURGIE

Culte public (chants, rites et prières) rendu à Dieu par l'Église.

MESSE

Cérémonie au cours de laquelle le ou les prêtres célèbrent l'Eucharistie.

MITRE

Couvre-chef réservé aux évêques dans les célébrations liturgiques.

MOSAÏQUES

Représentations murales composées de milliers de fragments de céramique (tesselles) de couleurs extrêmement variées. À Lourdes, on peut admirer « les mosaïques du Rosaire » dans et sur la façade de la basilique du même nom.

MYSTÈRES DU ROSAIRE

En priant le chapelet, les pèlerins méditent sur 4 séries de mystères qui résument les grands enseignements de la vie du Christ. Il y a 5 mystères « Joyeux » (enfance de Jésus), 5 mystères « Lumineux » (vie publique de Jésus), 5 mystères « Dououreux » (la Passion de Jésus) et 5 Mystères « Glorieux » (événements survenus après la mort de Jésus).

OFFRANDE

Ce que l'on offre (synonymes : don, cadeau, aumône). Pendant la messe, les fidèles sont invités à participer à la quête en signe de l'offrande de leur travail et de leur vie tout entière à Dieu.

ONCTION

Action d'appliquer une huile sainte sur une personne (ex. onction des malades).

PATÈNE

Objet liturgique sur lequel on dépose l'hostie au cours de la célébration de la messe.

PÉCHÉ

Acte par lequel une personne blesse ou abîme sa relation avec Dieu, avec les autres et avec soi-même. Les péchés sont pardonnés dans le sacrement de la réconciliation.

PISCINES

À Lourdes, les Piscines sont des baignoires en marbre où l'on plonge dans l'eau de la Source les personnes qui répondent ainsi à l'appel de la Vierge « Venez boire à la source et vous y laver. »

PRIÈRE

Union de l'âme avec Dieu. La prière peut être personnelle ou communautaire. Elle peut être codifiée (formules, textes...) ou spontanée, comme un élan du cœur.

PROCESSION

Marche au cours de laquelle les pèlerins se rassemblent pour prier. La procession est un rappel que notre vie ici-bas est une marche vers le Ciel. À Lourdes, il y a deux processions quotidiennes : la procession eucharistique (17h) et la procession mariale (21h).

RAMPES

« Bras » qui encadrent l'esplanade du Rosaire et qui conduisent à la Crypte et à la basilique de l'Immaculée Conception.

RÉCONCILIATION (OU PÉNITENCE OU CONFESSION)

Sacrement par lequel le chrétien se réconcilie avec Dieu.

RECTEUR

Prêtre responsable d'un sanctuaire.

RELIQUE(S)

Ce qui reste du corps d'un saint, ou de ce qu'il a possédé, ou d'objets avec lesquels il était en contact de son vivant ou après la mort.

ROBINETS

À Lourdes, lieux où les pèlerins peuvent recueillir l'eau de la source découverte par Bernadette Soubirous.

TRONC

Boîte ou tirelire fixe destinée à recevoir les offrandes des fidèles dans une église ou dans un sanctuaire.

Les grands rendez-vous de l'année

11 FÉVRIER : Fête de Notre-Dame de Lourdes

18 FÉVRIER : Fête de sainte Bernadette

AVRIL

Pèlerinage Handicaped Children's Pilgrimage Trust (HCPT)

Pèlerinage du FRAT (tous les deux ans)

MAI

Pèlerinage international de l'Ordre de Malte

Pèlerinage militaire international (PMI)

JUIN

Pèlerinage des anciens combattants - AFN (tous les deux ans)

Pèlerinage des motards

JUILLET

16 juillet : Lourdes United in Prayer (pèlerinage mondial digital)

AOÛT

Pèlerinage des Assomptionnistes (National français)

15 AOÛT : Fête de l'Assomption

SEPTEMBRE

Pèlerinage Lourdes Cancer Espérance (LCE)

Pèlerinage national italien de l'UNITALSI

OCTOBRE

Pèlerinage du Rosaire

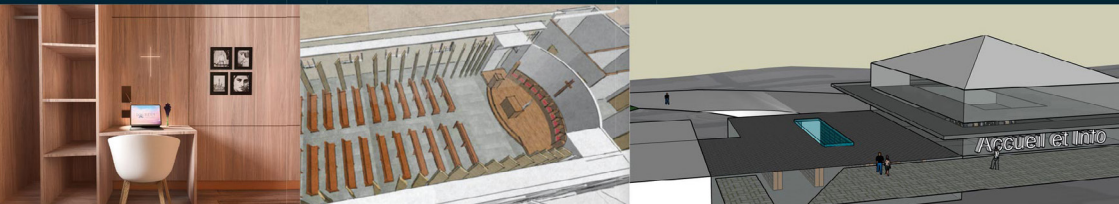
Pèlerinage de la Nacioun Gardiano (tous les deux ans)

NOVEMBRE

Rassemblement ANCOLI - chanteurs et chorales liturgiques (tous les quatre ans)

8 DÉCEMBRE : Fête de l'Immaculée Conception

Vision Lourdes 2030



L'accueil de tous et des plus fragiles

À l'heure où les inégalités se creusent, où les plus fragiles deviennent de plus en plus vulnérables, le Sanctuaire de Lourdes se positionne comme un lieu de paix où l'on peut faire le plein d'espérance, sans contrepartie, où l'on est écouté sans être jugé.

Alors que le monde tend à se transformer en société de consommation à outrance, où tout se paie, même les produits les plus médiocres et les services les plus mauvais, ici l'accueil et l'écoute sans condition sont toujours possibles, même pour les plus nécessiteux et les plus dévastés de la vie.

Alors que l'individualisme se développe et que le monde se referme, l'oasis de Lourdes s'ouvre pour les gens les plus simples, ceux qui n'ont pas toujours les mots pour s'exprimer. Ils y viennent car ils trouvent des réponses à travers des

gestes simples portés par une piété communautaire.

Alors que les aiguilles semblent s'accélérer, que tout va de plus en plus vite, que plus personne n'a de temps pour soi, le Sanctuaire de Lourdes permet de respirer, de se poser et de vivre plus de temps d'intériorité.

Alors que l'internationalisation déploie sans cesse des foules multiculturelles, portées par des soifs de spiritualité, elles trouvent à Lourdes des échos à leurs maux, des réponses à leurs questions, des hypothèses à leurs doutes, des quêtes pleines de sens.

Ces résonances portent, car Lourdes c'est le monde à l'endroit où les plus fragiles sont aux premières places, paisibles et où chacun se met au service de l'autre.

C'est pourquoi, le Sanctuaire de Lourdes doit continuer à être cet havre de paix et de réconciliation. Il doit se

transformer pour accueillir ces nouvelles fragilités et se réinventer pour le monde qui a besoin de repères en ces temps de conflits et d'incertitudes.

Si les foules y accourent du monde entier aujourd'hui, c'est que son message n'est ni daté ni marqué dans l'espace. C'est ce message universel que nous devons faire rayonner en les portant par des aménagements structurants et novateurs.

Portée par la gouvernance du Sanctuaire, la vision Lourdes 2030 est le fil rouge d'un plan ambitieux et moderne. Il s'inscrit dans le Plan Avenir Lourdes (plan de relance de la ville de Lourdes

et son territoire), soutenu par l'État français. 8 périmètres opérationnels s'en dégagent et conduiront à faire du Sanctuaire Notre-Dame de Lourdes un lieu repère à travers le monde.

Le site doit se transformer en passant d'un lieu d'accueil de pèlerinages organisés à un lieu qui accueille tout le monde et notamment les plus fragiles d'entre nous.

Le Sanctuaire de Lourdes a besoin de soutien pour porter ses ambitions grâce à des expertises et des mécénats pour gagner en modernité et rester le lieu de rencontre entre les générations, les cultures et les nations.



SANCTUAIRE NOTRE-DAME DE LOURDES



ACCUEIL
Tjr

Informations • Vidéos • Documentation



Disponible sur
Google play **App Store**

Téléchargez gratuitement
l'application officielle du Sanctuaire
(plan interactif, géolocalisation, vidéo...)



Chemin du pèlerin

- 1 Grotte
- 2 Grotte
- 3 Fontaines - Grotte de l'eau
- 4 Chapelle Notre-Dame

Les basiliques

- 1 Basilique Notre-Dame du Rosaire - Mosaiques
Basilica Nostra Signora del Rosario - Mosaics
- 2 Basilique de l'Immaculée Conception et du Christ
Basilica of the Immaculate Conception and Christ
- 3 Basilique souterraine Saint-Pie X
Basilica San Pio X

Musées

- 1 Musée Bernadette
Bernadette Museum
- 2 Musée des miraculeux
Museum dei miracolosi

Le Patrimoine

- 1 Chapelle des confessions
Capella delle confessioni
- 2 Chemin de Croix de la Prairie
Way of the Cross High Station
- 3 Chapelle Notre-Dame de Lourdes
Hospitalità Nostra Signora di Lourdes

Hébergements

- 1 Accueil Notre-Dame
Accueil Nostra-Dame
- 2 Village des Jeunes
Villaggio dei Giovani
- 3 Cité Saint-Pierre
Città San Pietro
- 4 Maison Saint-Pierre et Saint-Paul
Casa San Pietro e San Paolo
- 5 Hospitaller - Marie et Marie
Hospitaller - Maria and Mary
- 6 Foyer Ave Maria

Accueil et Services

- 1 Accueil
Accoglienza/Information - Centro di accoglienza - Accoglienza/Recepcion
- 2 Librairie
Libreria - Libreria - Libreria
- 3 Offrandes de messes et dons
Offerte per le messe e donazioni
- 4 Offrandes de messes et donations
Offerte per le messe e donazioni
- 5 Centre de consultations médicales
Centro de las consultaciones medicas
- 6 Hôpital Notre-Dame de Lourdes
Hospitalità Nostra Signora di Lourdes